



# PLAN DE CONTINGENCE CYCLONES ET RISQUES ASSOCIES MADAGASCAR 2019-2020

DOCUMENT

<b>Pays</b>	<b>Madagascar</b>
<b>Adopté le :</b>	<b>01/03/2020</b>
<b>Période couverte par le plan :</b>	<b>1 an</b>
<b>Numéro de la version :</b>	<b>N°1</b>



## I. INTRODUCTION

### 1- Rational du plan de contingence

Depuis 2006, la Croix-Rouge Malagasy (CRM) occupe une place importante parmi les intervenants en réduction des risques de catastrophe à Madagascar. Elle est active dans tous les domaines de préparations et réponses aux catastrophes et assure l'aide aux plus vulnérables (y compris la prévention face aux catastrophes) et la promotion des valeurs humanitaires. Madagascar fait face à une série de catastrophes d'origines diverses, ce qui entraîne de graves conséquences pour la vie des populations et leurs moyens de subsistance, en particulier les pauvres.

L'actualisation du plan de contingence interne de la CRM, datée de 2006, s'inscrit dans la démarche anticipative de mettre en place un outil de préparation de la réponse aux urgences, telle que le recommande la 4<sup>ème</sup> priorité du Cadre de Sendai : améliorer la préparation pour une intervention efficace et pour « Faire et reconstruire mieux ». Cette mise à jour du plan de contingence est dans le cadre d'un programme de préparation aux catastrophes comportant une composante logistique, avec l'appui de la Plateforme d'Intervention Régionale de l'Océan Indien (PIROI), dont la CRM est membre depuis 2000.

### 2- Objectif du plan de contingence

Le développement de l'outil de planification a pour objet de permettre à la CRM de se préparer en amont de la survenue d'une catastrophe. La démarche permet notamment d'améliorer les mécanismes de la coordination et les actions de veille, de préparation, d'alerte et de réponse au sein de la CRM. Ce plan de contingence national est la base d'une démarche de qualité et d'efficacité d'intervention d'urgence. Il permet aux branches de se préparer et de s'organiser à temps avant, pendant et après la catastrophe.

### 3- Limite du plan de contingence

La limite du plan contingence de la CRM se classifie à deux niveaux :

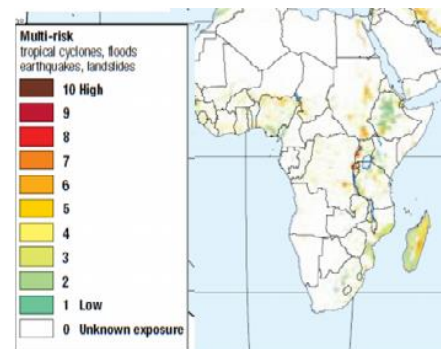
- Le financement de la mise en œuvre du plan en cas de catastrophe
- La capacité à couvrir toute les Districts du pays vu sa superficie et les ressources humaines de la CRM.

## II. SCENARIOS DE CATASTROPHES

### 1- Analyse des aléas

Madagascar est un pays insulaire située dans la partie sud-ouest de l'océan Indien, un pays aux aléas multiples, où ¼ de la population, soit 16 des 22 régions, vit dans des zones régulièrement touchées par des chocs climatiques (cyclone, inondations, sécheresse et épidémies). Au cours des deux dernières années, il y a eu une série de catastrophes et d'épidémies à petite et a grandes échelles,

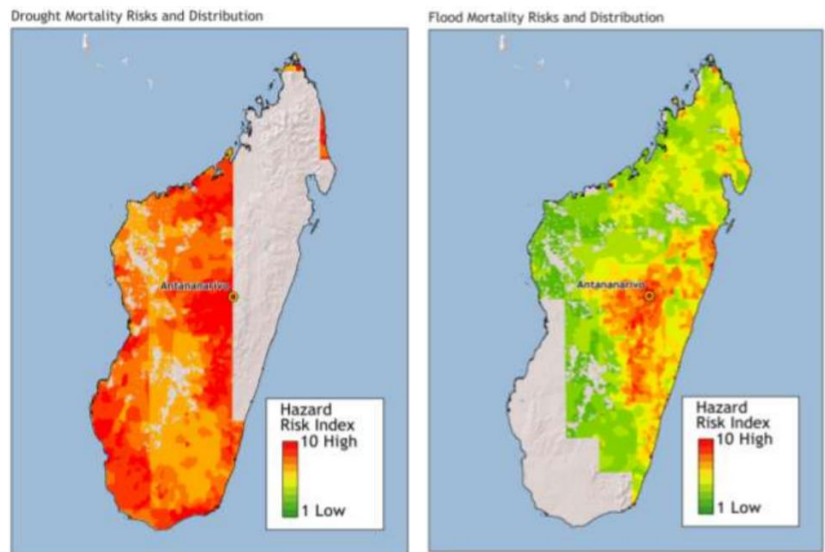
- Cyclones et inondations : Chaque année, le pays est touché par 3-4 cyclones en moyenne, avec des dégâts et des pertes estimés à US\$333 millions<sup>1</sup>. Au cours des dernières décennies, plusieurs cyclones destructeurs ont frappé le pays. Parmi ceux-ci, il y avait HUBERT, BINGIZA, GIOVANNA, HARUNA, CHEDZA qui ont causé des inondations exceptionnelles dans plusieurs régions du pays, dont le Grand Sud-Est, le Grand sud, le Nord-est. Le cyclone CHEDZA est l'un des cyclones qui ont frappé le plus lourdement le pays surtout dans la capitale. La Croix-Rouge Malagasy a recensé plus de 100 000 familles sinistrées. En 2017, le



<sup>1</sup> Evaluation des dommages et pertes en 2013

passage du cyclone ENAWO a fait 81 morts, 253 blessés et plus de 430 000 sinistrés. Un bilan définitif qui permet au gouvernement malgache de lancer officiellement un « Flash Appeal », qui consistait à solliciter une aide de 20 millions de dollars US pour soutenir les habitants affectés par le cyclone. Par ailleurs, les ZCIT qui se produisent pendant la saison des pluies peuvent produire de graves inondations affectant plus de de 11 300 sinistrées comme en 2016, et 106 846 sinistrées cette année 2020.

- Sècheresse : courante dans le sud de Madagascar, qui est le plus chaud et le plus sec partie de l'île, dont certaines zones reçoivent moins de 400 mm de précipitations chaque année. Les sécheresses posent un une forte pression sur les moyens de subsistance, entraînant des pénuries d'eau et des pertes de récoltes, conduisant à l'insécurité alimentaire et la malnutrition. Entre 1980 et 2009, cinq sécheresses majeures ont eu lieu avec des impacts importants sur l'agriculture et la sécurité alimentaire. Suivant le dernier bulletin IPC<sup>2</sup> en Aout 2019, 21% de la population, soit 730 522 personnes et 188 550 enfants étaient en situation d'insécurité alimentaire aiguë, avec une projection allant de 26% de la population, soit 916 201 personnes pour le 1<sup>er</sup> Trimestre de Janvier 2020.



- Epidémies incluant peste et Rougeole : L'année 2017 - 2018 a été marquée par l'épidémie de la Peste. Confirmé par le Laboratoire Central de la Peste, elle s'est présentée sous les formes clinique suivante : douze (12) cas de forme bubonique (PB) dont dix (10) vivants; trois (03) cas de forme pulmonaire (PP) et sont tous décédées. Les districts d'Ambalavao, Ambatofinandrahana, Ankazobe, Miaryarivo, Midongy du Sud et Tsiroanomandidy ont été notifiés officiellement de l'existence de ces cas. Pendant la période Rougeole S35\_2018 au S26\_2019, le Ministère de la Santé Publique a trouvé 151 581 cas dont 20 952 (13.8%) des cas compliqués et dont 910 décès avec 719 (FS) et 191 (AC), le dernier décès a été constaté dans la S15\_2019. Durant tous ces périodes d'épidémiologies, des interventions internationales avec la participation active de la CRM pour éradiquer le fléau a été constaté massivement.

Au niveau national, un scenario a été établi suivant l'année de référence de 2006-2007 qui présente une grande similarité avec le scenario le plus probable de la saison 2019-2020. 8 régions sont classées comme des zones a risques dont Diana, Sofia, Boeny, Melaky, SAVA, Alaotra Mangoro (nord), Analanjirofo, Bongolava.

Du fait que ce plan de contingence de la CRM s'aligne avec celui du gouvernement, le scenario ci-dessous est la référence

<sup>2</sup> Integrated Phase Classification

- Saison active et proche de la moyenne climatologique dans l'ensemble du bassin sud-ouest de l'Océan Indien.
- 3 à 4 cyclones pourraient intéresser les côtes Malagasy, cad auront des impacts directs ou indirects sur le temps
- 1 à 2 pourraient atterrir sur les côtes Malagasy, cyclones potentiellement puissants provenant du nord-ouest et du nord-est de l'île

	<b>Scénario 1- (Scenario le plus probable) : Passage d'au moins un cyclone très puissant via le nord-Ouest</b>	<b>Scénario 2 – (possible) :</b> Inondations suite au passage d'une tempête ou d'un cyclone de faible intensité ou d'un passage d'une zone de convergence intertropicale et /ou un cyclone puissant dans le nord -est, et via l'Océan Indien <sup>3</sup>	
<b>Régions à risques</b>	Diana, Sofia, Boeny, Melaky, SAVA, Alaotra Mangoro (nord), Analanjirofo, Bongolava, Atsinanana		
<b>Seuils</b>	<b>Niveau d'intervention</b>	<b>Type de mobilisation de ressources</b>	
< 1.000 personnes déplacées dans les sites d'hébergement	Intervention purement locale par les Comités Locaux de GRC		
1.000 à 10.000 personnes déplacées dans les sites d'hébergement	Intervention du Gouvernement avec les ressources propres de l'administration malgache Intervention par les Comités Locaux de GRC, appuyés par le BNGRC	Ressources Locales (CLGRC, ONGs locales, etc.) Ressources propres du Gouvernement Mobilisation partielle des stocks de pré-positionnement des partenaires	
10.000 à 25.000 personnes déplacées dans les sites d'hébergement	Appel à la solidarité nationale pour l'intervention	Ressources propres de l'Equipe Humanitaire du Pays (mobilisation généralisée des stocks de pré-positionnement), et du secteur privé Autres ressources : téléthon nationale, etc.	
> 25.000 personnes déplacées dans les sites d'hébergement	Intervention à travers l'appel à l'aide internationale	Activation du MIRA Activation des fonds humanitaires gérés par OCHA (Emergency Cash Grant, CERF) Activation du Flash Appeal	

<sup>3</sup> Compilation des données suivants le PCN du gouvernement et le point de situation dans la zone effectuée lors du passage du DT Francisco

		Tout autre mécanisme de financement (Croix rouge, ONGs, etc) Si besoin : UNDAC, TSF, Map Action, etc.
	<b>Scénario 1- (Scenario le plus probable) : Passage d'au moins un cyclone très puissant via le nord-Ouest</b>	<b>Scénario 2 – (possible) : Inondations suite au passage d'une tempête ou d'un cyclone de faible intensité ou d'un passage d'une zone de convergence intertropicale et /ou un cyclone puissant dans le nord -est, et via l'Océan Indien<sup>4</sup></b>
<b>Personnes affectées indirectement et directement</b>	579 500	585 192
<b>Personnes déplacées dans les sites communs</b>	327 100	374 948
<b>Site de déplacement communs</b>	327	327
<b>EDUCATION</b>		
Salles de classe endommagées	939	984
Elèves privés de cours, certains à risque de déscolarisation permanente, d'exploitation ou d'abandon	46 950	46 950
Manuels pédagogiques et didactiques détruits		
<b>HABITAT</b>		
Personnes déplacées de tous types (sites communs et voisins) à cause des inondations	327 100	374 948

<sup>4</sup> Compilation des données suivants le PCN du gouvernement et le point de situation dans la zone effectuée lors du passage du DT Francisco

Personnes ayant besoin d'abris temporaires	327 100	374 948
Habitations endommagées	19 737	20 464
Ménages ayant perdu différents ustensiles de cuisine et articles de base essentiels pour foyer de base (couverture, matelas, nattes, etc.)	15 310	15 310
<b>LOGISTIQUE</b>		
Ponts (toutes catégories) endommagés, temporairement non fonctionnels	14	32
Coupure des routes	10	10
Coupure humide	20 points	20 points
Communes isolées	30 (450 000 pers)	30 (450 000 pers)
Fermeture des aéroports et des ports	48h maximum	48h maximum
<b>PROTECTION</b>		
Enfants séparés de leurs parents et/ou exposés aux violences et abus	272 365	272 365
Personnes exposées à tout type de violence avec tendance accrue durant les périodes post-aléa dont 30% de femmes	173 850	173 850
Personnes en situation de Handicap ayant besoin d'accompagnement et de prise en charge spécifique	48 678	48 678

<b>SECURITE ALIMENTAIRE</b>		
Personnes victimes de perturbation aigue de l'accès et de la disponibilité alimentaire (route coupée, argent et stock alimentaire détruits, marchés non fonctionnels, etc.)	327 100	327 100
Personnes à risque d'insécurité alimentaire sévère après la récolte	32 710	32 710
Pertes de cultures sur pied (en %)	43	43
Infrastructures hydroagricoles endommagés	40-50%	40-50%
<b>WASH</b>		
Personnes n'ont pas accès au Wash pendant les 15 premiers jours	359 290	359 290
Points d'eau (forage, puits, borne fontaine) détruits ou inondés	428	428
Latrines communautaires et publiques endommagées	464	464
Infrastructures WASH scolaires endommagées (latrines et points d'eau)	722 72	722 72
Infrastructures WASH au niveau des CSBs endommagées (latrines, points d'eau)		

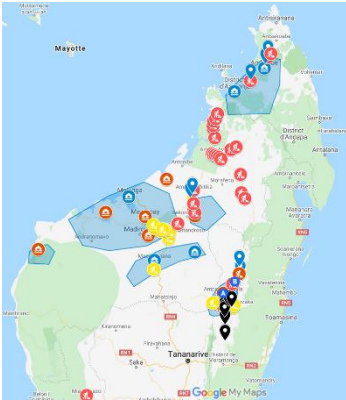

Canaux de drainage bouches et déchets éparpillés	Oui	Oui
<b>SANTE</b>		
Infrastructures sanitaires endommagées incluant les maternités	52	105
Non accès aux soins par les personnes affectées directement ou indirectement, et les personnes déplacées (traumatismes, maladies épidémiques, soins maternels et infantiles, soins santé de la reproduction)	579 500	585 192
Interruption des services de soins dans les zones les plus affectées	52	104


Source : Plan de contingence multirisques du gouvernement 2019-2020

## 2- Analyse de la vulnérabilité et capacité au niveau national

	Vulnérabilités	Capacités
Economiques	<p>Fort taux de chômage</p> <p>Activité économique très fortement tournée vers l'agriculture d'autosubsistance (riziculture et l'élevage (zébus). Importation de riz.</p> <p>Madagascar est classé parmi les pays les moins avancés, à faible revenu et à déficit vivrier selon la Banque Mondiale.</p> <p>La grande île est un des pays les plus pauvres au monde avec 75 % de la population qui vit avec moins de 1,90 dollars par jour. Son indice de capital humain est également un des plus faibles au monde.</p>	<p>Qualité des produits d'exportation (vanille, girofle, cacao, sucre, poivre, café)</p> <p>Présence d'importantes ressources minières (or, saphir, cobalt, ...)</p> <p>L'histoire géologique, ainsi que la variété du relief et du climat ont favorisé la biodiversité exceptionnelle d'une flore et d'une faune caractérisées par un important taux d'endémisme (comme certaines espèces de lémuriers ou les baobabs).</p> <p>Fort potentiel touristique</p>



	<p>Forte économie informelle</p> <p>Forte déforestation</p> <p>Beaucoup de trafic d'espèces protégées (faune, flore)</p> <p>Le taux d'accès à l'électricité est d'environ 15 %, l'un des plus bas de la planète.</p> <p>Instabilité économique due aux catastrophes naturelles ou anthropologiques (perte de terres agricoles, diminutions des rendements, etc).</p>	
<p>Sociales</p>	<p>Croissance démographique de près de 2, 72 %</p> <p>Espérance de vie moyenne à la naissance à 64.85 ans</p> <p>Quatrième pays au monde où le taux de malnutrition chronique est le plus élevé, avec un enfant sur deux de moins de cinq ans souffrant de retard de croissance.</p>	<p>25 647 250 habitants en 2019</p> <p>La densité moyenne est de 43.67 habitants au km<sup>2</sup> (ce qui est considéré comme faible). Population jeune</p> <p>De fortes disparités de densité entre Hautes Terres (plus densément peuplées) et côtes.</p>
<p>Physiques</p>	<p>Madagascar est très affecté par des évènements climatiques, avec une moyenne de 3 cyclones par an.</p> <p>Pays très vulnérables aux inondations, séismes, mouvements de terrain, cyclones et tempêtes.</p> <p>Au cours des 40 dernières années, le pays a enregistré plus de 46 désastres naturels (cyclones, sécheresses, épidémies, inondations, invasions acridiennes) affectant cumulativement plus de 11 millions de personnes, causant des dommages estimés à plus de 1 milliard \$US.</p> <p>Les infrastructures routières sont peu développées et vulnérables.</p> <p>Réseau de communication peu développé</p> <p>Madagascar est l'un des pays les plus exposés aux chocs climatiques en Afrique après l'archipel des Comores.</p>	<p>Présence de 8 aéroports internationaux dans le cadre du projet GARD (Get Airport Ready for Disaster) et de nombreux petits aéroports.</p>  

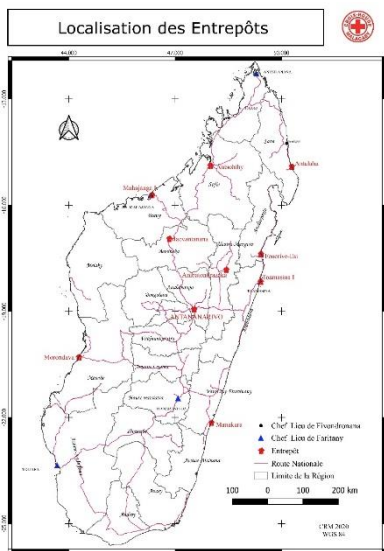
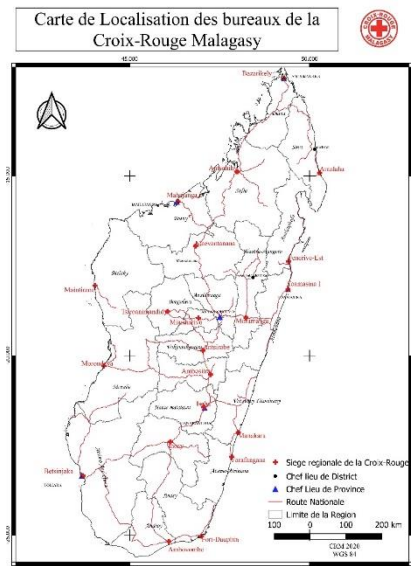
	<p>On estime que près du quart de la population (soit environ 6 millions d'individus) vit dans des régions à risques.</p>	<p>Présence de 17 ports classés en Ports d'Intérêt National (PIN) et Ports d'Intérêt Régional (PIR)</p> 
Opérationnelles	<p>Les capacités opérationnelles de beaucoup d'acteurs sont réduites Infrastructures routière peu développées et très vulnérables après le passage d'un cyclone Communication institutionnelle des risques vers la population peu développée.</p>	<p>Existence d'un plan de contingence gouvernemental multirisques Existences d'équipes opérationnelles (BNGRC, ...) Existence de niveaux d'alerte définis Présence de nombreux acteurs (autorités, ONG, ...)</p>
Institutionnelles	<p>Pendant près de 10 ans, importante instabilité politique.  En 2012, environ 1,4 millions d'enfants ont quitté l'école primaire, ce qui en fait le cinquième plus grand nombre mondial.</p>	<p>Retour de la stabilité politique 2depuis 2018.  Depuis 2003, Madagascar a adopté sa propre Stratégie Nationale de Gestion des Risques et des Catastrophes (SNGRC) cadrant toutes les interventions et les actions dans le domaine de GRC. La SNGRC permet au pays de cadrer ses interventions à partir du BNGRC (Bureau National de Gestion des Risques et des Catastrophes qui constitue une institution de coordination des actions avant, pendant et après les Catastrophes. Elle travaille en synergie avec tous les acteurs humanitaires et les branches Onusiennes y compris la CRM.</p>

Source : Groupe de travail sur le plan de contingence

### 3- Rôle, mandats, capacités de la SN

Par son statut d'auxiliaire des pouvoirs publics dans la gestion des catastrophes et des épidémies, ayant pour mission de délivrer des services de qualité et mettre en œuvre des programmes adéquats pour prévenir et alléger les souffrances humaines par la mobilisation et l'assistance des communautés dans tout le pays. La CRM dispose d'une structuration nationale, régionale et communale qui fait d'elle l'une des organisations les plus localement représentées avec un vaste réseau de volontaires de près de 8 797 volontaires répartis dans ses 22 branches. Les domaines d'intervention de la CRM incluent les programmes de gestion des catastrophes dans les secteurs eau hygiène et assainissement (EHA), Habitat, Santé/Nutrition, Moyens de subsistances, les programmes de santé à base communautaire dans la gestion et riposte aux épidémies, premiers secours, **dont 30% de ces volontaires en disposent les compétences techniques afférents.**

Actuellement, la CRM a 4 partenaires dont la FICR (Fédération Internationale de la Croix Rouge et Croissants



Rouges), la PIROI (Plateforme Interrégionale de l'Océan Indien), la Croix Rouge Allemande, la Croix Rouge Luxembourgeoise, qui appuient la SN dans la le Renforcement de sa capacité de préparation et réponses aux catastrophes et épidémies. D'un point de vue opérationnelle et logistique, la SN Disponibilité des stocks de contingence au niveau de 10 régions dont les entrepôts d'Ambohimambola peut fournir une assistance à 1500 familles et celui de Tamatave à 500 familles, 4 véhicules tout-terrain, 1 minibus, 1 camion d'une capacité de chargement de 9 tonnes, 11 motos, 1 ambulance. D'un point de vue institutionnel, sur décision du directeur général des douanes, et en application de l'arrêté 10-416-2016/MFBSG/DGD du 04-05-16, article V section I, « les marchandises destinées à la Croix-Rouge malagasy, y compris les articles destinés à être distribués gratuitement aux personnes nécessiteuses et les véhicules de type utilitaire et ambulance dont le nombre ne peut dépasser 2/an sont admissibles en franchise de droits et taxes à l'importation ». Les conditions sont la

présentation d'une attestation de don ou de documents commerciaux et la lettre de transport au nom de la Croix-Rouge malagasy.

## III. PLAN OPERATIONNEL

### 1- Stratégie de réponse

La CRM souhaiterait « porter assistance à environ 6000 familles dans les domaines de l'Habitat, de la Santé, de l'EHA, des moyens de subsistance, de la sécurité alimentaire et de la nutrition, au niveau de 12 régions à risques du pays en addition avec le scénario de base au niveau nationale, dont Analamanga, Atsinanana, Analanjirifo, Vatovavy Fitovinany, Atsimo Atsinanana, Androy, Anosy, Sofia, Alaotra Mangoro, Melaky, Boeny, Sava. Des services d'évacuation, de premiers secours seront aussi fournis. Les activités se déroulent dans 3 districts parmi les plus affectés, en considérant les zones non couvertes par les autres acteurs ».

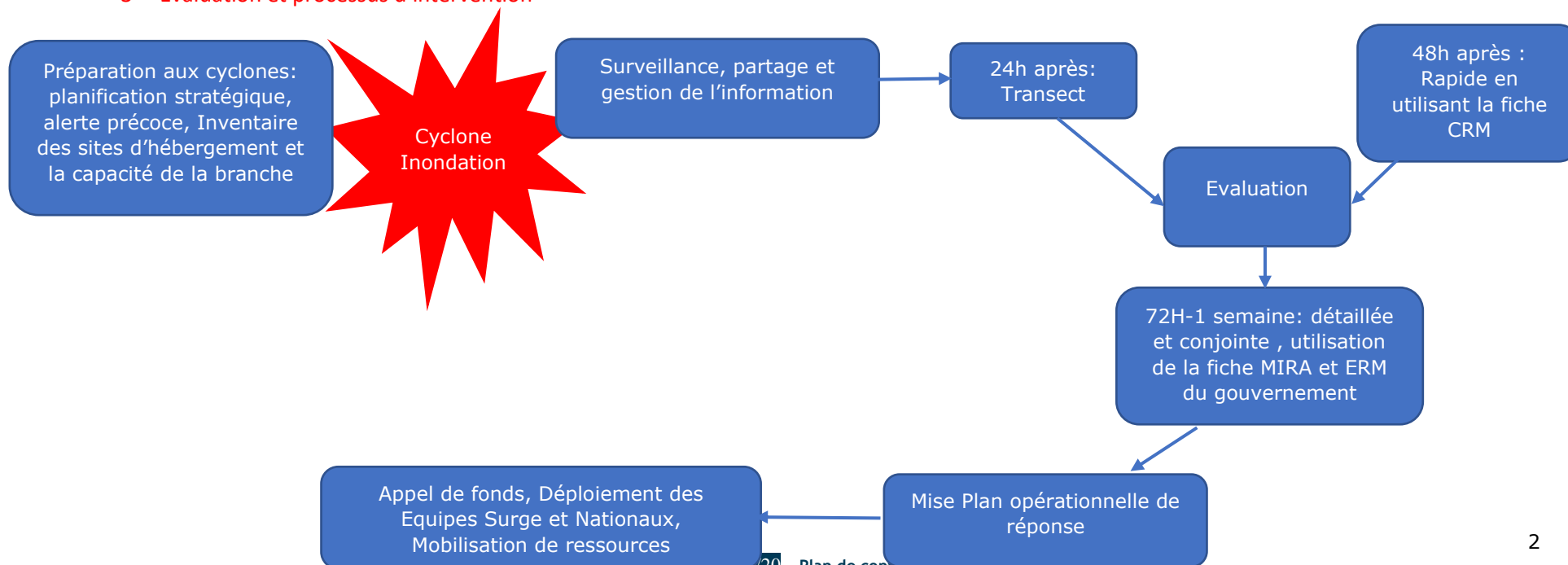
## 2- Plan sectoriel d'intervention de la CRM

Méthodologie d'intervention par Secteur et Bénéficiaires	Activités	Responsables	Ressources requises (€)
Shelter : Appui en abri d'urgences de 5000 familles et reconstruction de 500 cases endommagées, gestion de 20 sites d'hébergement et assainissements	<p>Inventaire des moyens existants</p> <p>Mobilisation et formation de 60 volontaires pour les 3 districts sur la distribution</p> <p>Conduite de l'évaluation</p> <p>Acheminement de 5000 kits abris</p> <p>Préparation de process de distribution des kits</p> <p>Réalisation de la distribution</p> <p>Mobilisation et Renforcement de capacité des techniciens locaux (maçons charpentiers)</p> <p>Realiser les activités de triage et récupération des matériaux de construction</p> <p>Realiser l'accompagnement technique et physique à la reconstruction des cases</p> <p>Assurer l'enregistrement des personnes déplacées (fiches de gestion de camps)</p> <p>Equiper 20 sites d'hébergement (lumières électriques séparation)</p> <p>Mettre en place des 10 sites provisoires</p> <p>Équipement en matériel de nettoyage et déblayage (kits communautaires) pour l'assainissement</p> <p>Sensibilisation et mobilisation communautaires</p>	NDRT Shelter, Logistique nationale, volontaires, DM, techniciens locaux	1 021 302€
Wash : Appui à l'amélioration des conditions d'hygiène et d'assainissement de 6000 ménages, et limiter la propagation des maladies liées à l'eau	<p>Mobilisation de 60 volontaires et Formation pour les 3 districts sur le traitement d'eau, et la sensibilisation sur la promotion de l'hygiène et assainissement</p> <p>Réaliser le Traitement d'eau de masse</p> <p>Distribution d'eau potable</p> <p>Désinfection de 150 puits</p> <p>Distribution de kit de traitement d'eau à domicile</p> <p>Mise en place de nouveaux points d'eau</p> <p>Construction des latrines provisoire pour 1000 ménages</p>	NDRT Sante, NDRT Wash Logistique nationale, volontaires, Responsable Sante, Responsable Communication	107 196€

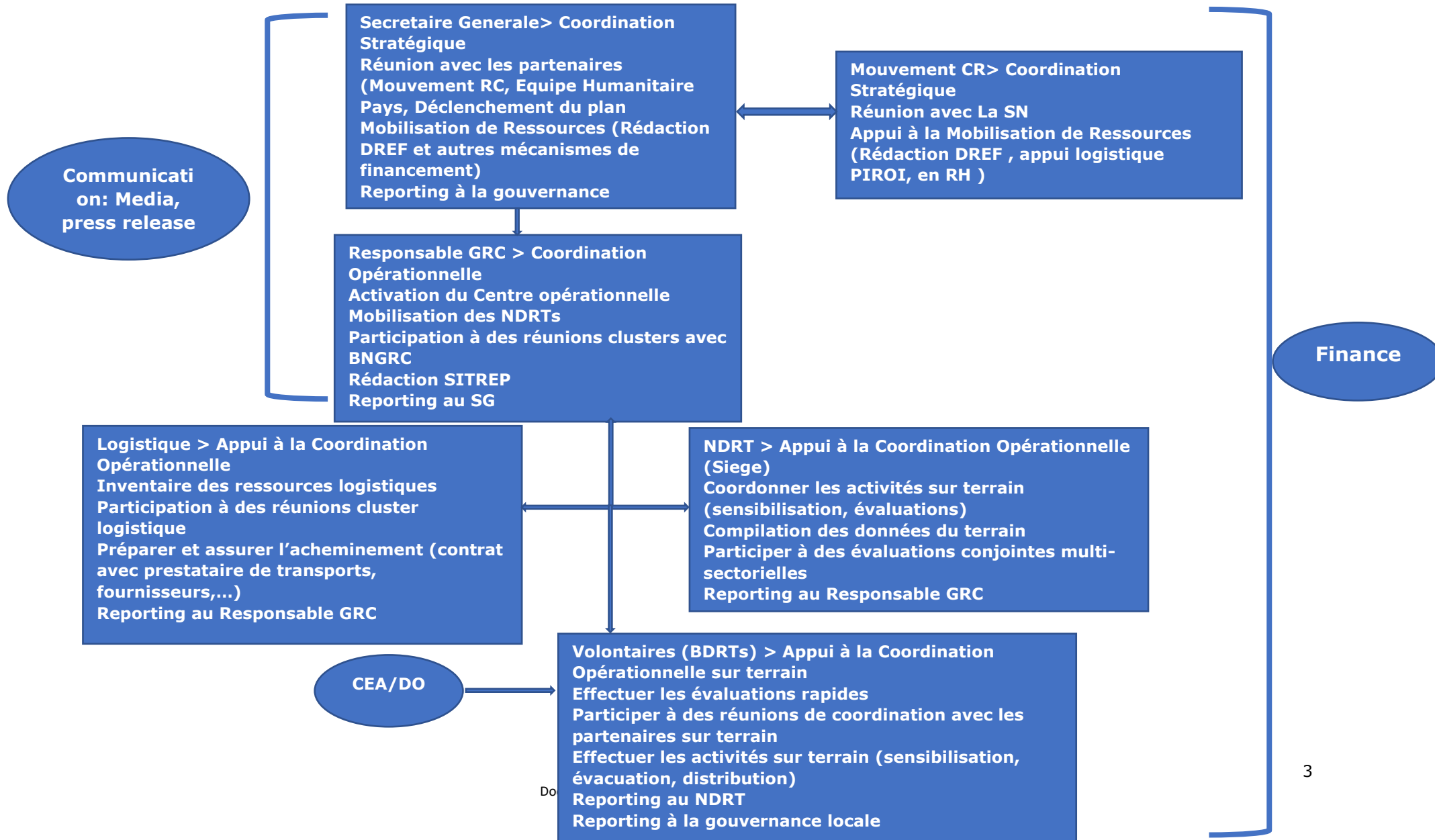
	<p>Curage des caniveaux</p> <p>Gestion des déchets solide (poubelle ou bac à ordure provisoire)</p> <p>Inventaire des moyens existants</p> <p>Formation des volontaires et Sensibilisation des populations affectées à d'autres questions pertinentes du secteur (signes, symptômes des maladies hydriques, prise en charge, référencement aux centres de santé, ...)</p> <p>Evacuation et appui en psycho-sociale des blessés, et victimes</p> <p>Distribution de kits d'hygiène aux ménages affectés, y compris les kits de dignité pour les femmes et filles en âge de procréation</p>		
<p>Santé : Appui à la réduction du risque de propagation et de contamination des maladie liées aux catastrophes à travers la communication des risques et l'engagement communautaire (CREC), les activités de promotion de la santé et de l'hygiène, la surveillance à base communautaire, le suivi des contacts, la gestion sécurisée des dépouilles mortelles</p>	<p>Mobilisation de 60 volontaires par districts et formation sur les mécanismes de riposte (CREC, promotion de la santé et de l'hygiène, suivi de contacts, la gestion des dépouilles)</p> <p>Produire des supports de communication et réaliser des sensibilisations à domicile, en focus groupe, par les réseaux sociaux</p> <p>Effectuer des soutiens psycho-sociaux auprès de la communauté</p> <p>Inventaire des moyens existants et évaluation des besoins sur le terrain</p> <p>Distribution des moustiquaires</p> <p>Désinfection des lieux publics</p> <p>Mise en place de dispositifs de lavage de mains</p> <p>Identification des centres d'isolement et gestion des centres d'isolement</p> <p>Réaliser la surveillance communautaire</p> <p>Réaliser les campagnes de lutte antivectorielle</p> <p>Effectuer l'enterrement digne et sécurité au niveau de la communauté</p>	<p>NDRT Sante, NDRT Wash Logistique nationale, volontaires, Responsable Sante, DRS (Direction Régionale Sanitaire), Responsable Communication</p>	<p>94 331€</p>

Sécurité alimentaire et nutrition : Appui à l'amélioration de la sécurité alimentaire de 5 000 enfants de moins de 5 ans, femmes enceintes et personnes handicapées	Mobilisation de 60 volontaires par districts et formation sur le processus de distribution Réaliser les évaluations de besoins et enquêtes de sélection de bénéficiaires Création des partenariats sur l'approvisionnement des vivres Préparation des lieux de stockage des vivres Acheminement des vivres Réaliser le processus de distribution des vivres	NDRT Sante, Logistique nationale, volontaires, Responsable Sante, DM	188 431€
Moyens de subsistance : Appui aux besoins sociaux prioritaires de 2000 ménages	Mobilisation de 60 volontaires par districts et formation sur la sélection des bénéficiaires en Cash, étude de marchés Recruter un Service Financier pour effectuer le transfert Mobile Réaliser une évaluation post-distribution	NDRT Cash, Finance, DM, volontaries, Responsable Communication	222 376€

### 3- Evaluation et processus d'intervention



4- Structure et mécanisme de coordination



## IV. QUALITE ET REDEVABILITE

Le présent plan de contingence se réfère aux principes de la Charte de l'action humanitaire<sup>5</sup> qui réaffirme le droit des populations victimes des catastrophes à l'assistance humanitaire.

Lors de ses interventions, la CRP assure la mise en œuvre du Code de conduite du Mouvement Croix-Rouge et Croissant-Rouge, de la Charte humanitaire ainsi que des standards Sphère ;

Pour ce qui est de la redevabilité communautaire, elle implique la communauté, et l'informe des mécanismes d'aide mis en œuvre. De plus, la CRM collabore avec d'autres agences et met en place un comité de gestion de plainte et des canaux pour les retours d'informations.

## V. MISE EN PEUVRE DU PLAN

### 1- Approbation, Activation du plan de contingence, mobilisation de ressources

Le présent plan de contingence, une fois rédigée sera transmis par la responsable GRC au secrétariat général. Ce dernier sera en charge de le présenter à la gouvernance au cours d'une réunion qui se tient semestriellement. Après validation par cette dernière, le document sera signé par la Présidente nationale et la SG. Le plan est activé lorsque que l'Etat déclare l'Urgence. Le budget requis pour la mise en œuvre est présenté ci-après. Différents fonds peuvent être actifs pendant la catastrophe, et l'aide extérieure via les partenaires est toujours prioritaire car la SN est toujours en restructuration. La CRM entreprend un plaidoyer auprès des partenaires des Nations Unies et est très sollicité par le PAM, l'OMS et l'UNICEF. Par ailleurs, le Secrétaire Générale de la CRM lance un DREF ou un Appel et demande également un appui auprès des partenaires pour contribuer à la réponse aux urgences. Entre autres, la CRM est en train d'étudier un partenariat avec les secteurs privés qui pourrait contribuer à la réponse aux urgences sanitaires, via crowd funding sur son site web [www.croixrougemalagasy.org](http://www.croixrougemalagasy.org)

### 2- Diffusion du plan de contingence et révision

Au niveau de la CRM, Le plan sera partagé sous version numérisée avec l'ensemble des salariés de la CRM, en particulier ceux présents au siège. Le plan sera également transmis sous version numérisée au différents sièges régionaux de la CRM.

La révision se fera annuellement suivi de la réalisation d'un exercice de simulation.

Un diaporama de présentation du plan sera réalisé sous la direction de la responsable GRC, qui pourra servir à introduire ou présenter le plan ou certaines de ses parties.

Lors des rencontres réalisées entre les régions à risque et l'exécutif national, qu'elles se déroulent au siège national ou au niveau régional, l'exécutif ajoutera systématiquement un point de présentation et d'échange autour du plan de contingence. De plus, toute formation NDRT, BDRT ou en premiers secours inclura une partie dédiée à la présentation des parties appropriées du plan d'urgence.

---

<sup>5</sup> Manuel SPHERE Ce projet a été lancé en 1997 dans le but d'élaborer un ensemble de normes universelles minimales dans les domaines fondamentaux de l'assistance humanitaire. Il vise à améliorer la qualité de l'assistance apportée aux populations affectées par des catastrophes et la reddition de comptes par le système humanitaire dans le cadre des interventions lors de catastrophes.



Le plan sera par ailleurs partagé sous version numérisée avec l'ensemble des NDRT et BDRT.

*Une traduction des parties ad hoc est également envisagée*

Au niveau du mouvement, le plan sera également transmis à l'ensemble des partenaires du Mouvement travaillant dans le domaine de la gestion des risques avec la CRM (FICR, PIROI, CRL, CRA, ...). Les versions mises à jour seront systématiquement transmises.

Au niveau du gouvernement, une réunion avec des responsables du BNGRC sera organisée pour leur présenter les parties pertinentes du plan.

1 CHF  
1EURO

1  
4000

	ACTIVITES	Unité	Quantity	Fréquence	Coût CHF	Montant CHF	Montant DEVISE
Shelter						1 021 302	1 021 302
	Formation des volontaires sur la distribution						
	Location de salle au niveau des 3 districts	fft	3	2	100,0	600	600
	Per diem des volontaires	volontaire	60	2	2,5	300	300
	Per diem de la gouvernance	pers	9	1	5,0	45	45
	Repas pendant la formation	pers	70	2	5,0	700	700
	Materiels pedagogique pendant la formation dans 3 districts	fft	3	1	37,0	111	111
	Deplacement des volontaires pendant la formation	pers/j	66	2	1,3	165	165
	Renforcement de capacites des Techniciens locaux						
	Location de salle au niveau des 3 districts	fft	3	2	100,0	600	600
	Per diem des technicien locaux (5 par districts)	pers	15	2	2,5	75	75
	Per diem de la gouvernance	pers	9	1	5,0	45	45
	Repas pendant la formation dans 3 districts	pers	24	2	5,0	240	240
	Materiels pedagogique pendant la formation dans 3 districts	fft	3	1	37,0	111	111
	Acquisition kit charpentier pour 3 districts	kits	60	1	52,6	3 158	3 158
	Acquisition de 5000 kits familles (baches , troussees d'outils)	kits	15000	1	57,0	855 000	855 000
	Acquisition EPIs pour le triage et recuperation des materiels de construction dans 3 districts	fft	60	1	135,0	8 100	8 100
	Acquisition des materiaux de construction de 500 cases dans 3 districts	fft	500	1	75,0	37 500	37 500
	Acquisition de 20 kits communautaire dans 3 districts	kits	60	1	250,0	15 000	15 000
	Transport des materiaux de construction dans 3 districts	fft	3	1	1 500,0	4 500	4 500
	Location camion pour transporter les kits (prépositionnement) dans les 3 districts	fft	10	3	789,5	23 684	23 684
	Location bateaux pour transporter les kits (prépositionnement)	fft	5	3	657,9	9 868	9 868
	Location magasins de stockage au niveau des 3 districts	fft	3	10	50,0	1 500	1 500
	Acquisition des materiels pour la gestion de 20 sites d'hebergement dans 3 districts	fft	60	1	1 000,0	60 000	60 000
Wash						107 196	107 196
	Formation des volontaires sur le traitement d'eau , promotion de l'hygiene						
	Location de salle au niveau des 3 districts	fft	3	4	100,0	1 200	1 200
	Per diem des volontaires	volontaire	60	4	2,5	600	600
	Per diem de la gouvernance	pers	9	1	5,0	45	45

	Repas pendant la formation	pers	70	4	5,0	1 400	1 400
	Materiels pedagogique pendant la formation dans 3 districts	fft	3	1	37,0	111	111
	Formation des volontaires sur PHAST						0
	Location de salle au niveau des 3 districts	fft	3	5	100,0	1 500	1 500
	Per diem des volontaires	volontaire	60	5	2,5	750	750
	Per diem de la gouvernance	pers	9	1	5,0	45	45
	Repas pendant la formation	pers	70	5	5,0	1 750	1 750
	Materiels pedagogique pendant la formation dans 3 districts	fft	3	1	37,0	111	111
	Acquisition des kit PHAST dans 3 districts	fft	3	1	2 000,0	6 000	6 000
	Location camion pour le traitement d'eau de masse (transport RST/RSS) dasn 3 districts	fft	3	1	750,0	2 250	2 250
	Cout du Réapprovisionnement du réservoir de stockage d'eau dans 3 districts (pdt 2 mois)	fft	3	2	250,0	1 500	1 500
	Acquisition des materiels pour la distribution d'eau potable dans 3 districts	fft	3	1	500,0	1 500	1 500
	Acquisition de kits de desinfection de puits dans 3 districts	kits	3	1	1 000,0	3 000	3 000
	Acquisition de kits de dignite pour 1000 femmes et filles dans 3 districts	fft	1000	1	25,0	25 000	25 000
	Acquisition de bacs a ordures dans 3 districts	piece	600	1	50,0	30 000	30 000
	Acquisition de kits de traitement d'eau a domicile pour 6000 menages de puits dans 3 districts	fft	10	3	789,5	23 684	23 684
	Acquisition de kits d'assainissement dans 3 districts	kits	45	1	150,0	6 750	6 750
Sécurité alimentaire et nutrition						188 431	188 431
	Formation des volontaires sur la distribution des vivres						
	Location de salle au niveau des 3 districts	fft	3	2	100,0	600	600
	Per diem des volontaires	volontaire	60	2	2,5	300	300
	Per diem de la gouvernance	pers	9	1	5,0	45	45
	Repas pendant la formation	pers	71	2	5,0	710	710
	Materiels pedagogique pendant la formation dans 3 districts	fft	3	1	37,0	111	111
	Deplacement des volontaires pendant la formation	pers/j	66	2	1,3	165	165
	Acquisition des vivres pour 5000 familles dans 3 districts	vivres	5000	1	25,0	125 000	125 000
	Location camion pour le transport des vivres dans les 3 districts	fft	15	1	1 500,0	22 500	22 500
	Location bateau pour le transport des vivres dans les 3 districts	fft	15	1	2 500,0	37 500	37 500
	Location magasins de stockage au niveau des 3 districts	fft	3	10	50,0	1 500	1 500
Santé						94 331	94 331

	Formation des volontaires sur les mecanismes de reponses						
	Location de salle au niveau des 3 districts	fft	3	5	100,0	1 500	1 500
	Per diem des volontaires	volontaire	60	5	2,5	750	750
	Per diem de la gouvernance	pers	9	1	5,0	45	45
	Repas pendant la formation	pers	71	5	5,0	1 775	1 775
	Materiels pedagogique pendant la formation dans 3 districts	fft	3	1	37,0	111	111
	Acquisition des dispositifs de lavage de mains dans 3 districts	kits	60	1	50,0	3 000	3 000
	Coût approvisionnement en eau des DLM dans 3 districts (pdt 2mois)	fft	60	2	50,0	6 000	6 000
	Acquisition des kit de desinfections (chlore et pulverisateurs) dans 3 districts	fft	30	1	250,0	7 500	7 500
	Acquisition des kits PS dans 3 districts	kits	300	1	38,0	11 400	11 400
	Acquisition d'equipements pour les centres d'isolation dans 3 districts	fft	3	1	5 000,0	15 000	15 000
	Acquisition de smartphones pour le suivi des contacts dans 3 districts	piece	30	1	75,0	2 250	2 250
	Acquisition EPIs	fft	1	1	30 000,0	30 000	30 000
	Equipement des ambulances pour evacuation dans 3 districts	fft	1	1	15 000,0	15 000	15 000
<b>Cash</b>						<b>222 376</b>	<b>222 376</b>
	Formation des volontaires sur le Cash, etude de marche et selection des beneficiaires						
	Location de salle au niveau des 3 districts	fft	3	4	100,0	1 200	1 200
	Per diem des volontaires	volontaire	60	4	2,5	600	600
	Per diem de la gouvernance	pers	9	1	5,0	45	45
	Repas pendant la formation	pers	71	4	5,0	1 420	1 420
	Materiels pedagogique pendant la formation dans 3 districts	fft	3	1	37,0	111	111
	Prestation Service financier pour appuyer le Cash dans 3 district	fft	1	1	5 000,0	5 000	5 000
	Cash pour 2000 menages	menages	2000	1	107,0	214 000	214 000
<b>Coût operationnels</b>						<b>66 871</b>	<b>66 871</b>
	Mobilisation des volontaires dans la mise en oeuvre des activites dans 3 districts	pers/j	80	60	3,7	17 760	17 760
	Déployer 2 NDRT pendant 2 mois pour les 3 districts	Pers/mois	6	2	203,0	2 436	2 436
	Duplication des fiches et outils sur terrain dans 3 districts	Fft	1500	3	0,1	592	592
	Acquisition des supports de communication pour a sensibilisation dans 3 districts	Fft	3	1	50,0	150	150
	Acquisition de visibilite des volontaires dans 3 districts	fft	60	1	25,0	1 500	1 500
	Perdiem staff CRM pour apui a la mission de supervision et coordination dans 3 districts	pers	5	15	33,4	2 507	2 507
	Carburant mission au niveau des 3 districts	fft	3	6	102,0	1 836	1 836

	Entretien des vehicules	fft	4	2	2 500,0	<b>20 000</b>	<b>20 000</b>
	Communication	fft	1	1	10 000,0	<b>10 000</b>	<b>10 000</b>
	Assurance des volontaires	Volontaire	60	1	1,5	<b>90</b>	<b>90</b>
	Lecons apprises et Exercise de simulation	fft	1	1	10 000,0	<b>10 000</b>	<b>10 000</b>
	Frais administratifs et imprevu					<b>85 000</b>	<b>85 000</b>
<b>TOTAL</b>						<b>1 785 507</b>	<b>1 785 507</b>